



**Leitfaden**  
für Woidarbeiter\*innen

**Niederösterreichische Pfadfinder und Pfadfinderinnen**

Lenaugasse 13, A-3400 Kierling

Tel: 02243/83 756

Fax: 02243/83756-9

E-Mail: [office@noe-pfadfinder.at](mailto:office@noe-pfadfinder.at)

ZVR: 000663749



**PFADFINDER\*INNEN**  
NIEDERÖSTERREICH

## Inhalt

Niederösterreichisches Landeslager WoidLa24 .....	4
Willkommen.....	4
Das Projektleitungsteam (PLT) .....	4
Unser Ziel.....	5
Anmeldung als Woidarbeiter*in .....	6
A bis Z am Lager – Infos für Woidarbeiter*innen.....	6
Ankommen am Lagerplatz.....	6
An- und Abreise .....	6
Aufbau und Abbau .....	7
Ausstattung .....	7
Fahrräder oder sonstige Fortbewegungsmittel .....	7
Gastro und Shops Öffnungszeiten: .....	7
Kinderbetreuung "Woidzwergerln" .....	8
Krisenübung.....	8
Lagerregeln.....	8
Lagerbeitrag Woidarbeiter*in .....	9
Magic Hour.....	9
Material .....	9
Material-Leihgaben .....	9
Medizinische Versorgung .....	9
Nachtruhe.....	9
Sicherheitshalber!, Kinder- und Jugendschutz am Lager.....	10
Tagesablauf am Lager .....	10
Woidarbeiter*innen-Verpflegung .....	10
Verrechnung Kosten .....	11
Woidarbeiter*innen-Fest "WoidParty" .....	11
ZACH.....	11
Organisation.....	12

Übersicht.....	12
Ressorts.....	13
Admin & Office .....	13
Finanz & Merchandising.....	13
Health & Safety.....	13
Infrastruktur & Logistik.....	13
PR & Werbung.....	14
Programm.....	14
Stufen .....	14
Woidbewohner*innen-Verpflegung = TN-Verpflegung .....	14
Woidarbeiter*innen-Verpflegung = Team-Verpflegung .....	14
Ressortleiter*innen .....	15
Stabsstellen.....	15
Nachhaltigkeit.....	15
Jugendpartizipation.....	15
Projektleitung.....	15
Kernteam.....	16
Kommunikation .....	16
Name.....	16
Dateiablage.....	16
Externe Kommunikation.....	16
Anhang .....	16
Versionshistorie.....	16

## Niederösterreichisches Landeslager WoidLa24

Das Lager findet von 5. – 15. August 2024 in Waldreichs statt

### Willkommen

Vielen Dank für dein Interesse, beim WoidLa24 mitzuarbeiten. Wir möchten dir mit diesem Dokument die Mitarbeit erleichtern und einen ersten Einblick in den aktuellen Planungsstand geben. Aus diesem Grund wird das vorliegende Dokument fortlaufend aktualisiert. Eine Versionshistorie findest du im Anhang.

### Das Projektleitungsteam (PLT)

Wir sind ein fünfköpfiges Team mit viel Großlagererfahrung in den unterschiedlichsten Bereichen. Seit Anfang 2020 arbeiten wir an der Umsetzung eines niederösterreichischen Landeslagers im Sommer 2024. Wir stehen in ständigem Kontakt und stimmen uns zu allen relevanten Themen ab.



**Rainer Seewald**

Zuständig für:  
Admin,  
Verpflegung TN  
Verpflegung MA  
MA-Betreuung,  
+43 676 5836035  
[rainer.seewald@woidla24.at](mailto:rainer.seewald@woidla24.at)



**Stefanie Wunderl**

Zuständig für:  
Programm,  
Stufen  
+43 676 7807712  
[stefanie.wunderl@woidla24.at](mailto:stefanie.wunderl@woidla24.at)



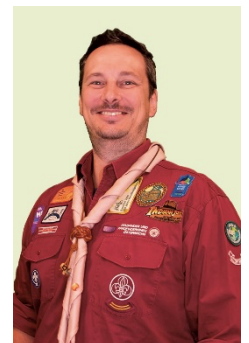
**Ender Bozkurt**

Zuständig für:  
Finanz,  
Infra & Logistik,  
H&S  
+43 699 11362053  
[ender.bozkurt@woidla24.at](mailto:ender.bozkurt@woidla24.at)



**Berenike Heidecker-Nusser**

Zuständig für:  
PR  
Sponsoring  
+43 699 12288660  
[berenike.heidecker-nusser@woidla24.at](mailto:berenike.heidecker-nusser@woidla24.at)



**Helmuth Heidecker-Nusser**

Zuständig für:  
Nachhaltigkeit  
Partizipation  
+43 677 63535300  
[helmuth.heidecker-nusser@woidla24.at](mailto:helmuth.heidecker-nusser@woidla24.at)

Einige Themen sind uns besonders wichtig und wir wünschen uns von dir, ganz gleich in welchem Bereich du mitarbeiten möchtest, dass du versuchst diese - so gut du kannst - umzusetzen:

- **Gestalte ein Lager mit und für Jugendliche**  
Möglichkeiten zur Mitgestaltung des Lagers durch Jugendliche finden wir extrem wichtig. Überlege dir immer wieder wie du Ideen und Meinungen von

#### Niederösterreichische Pfadfinder und Pfadfinderinnen

Lenaugasse 13, A-3400 Kierling  
Tel: 02243/83 756  
Fax: 02243/83756-9  
E-Mail: [office@noe-pfadfinder.at](mailto:office@noe-pfadfinder.at)  
ZVR: 000663749

Jugendlichen abfragen und in deinem Bereich einbinden kannst.

- **Lebe Nachhaltigkeit**

Nachhaltigkeit soll auf diesem Lager kein Schlagwort oder Abhaken von Checklisten sein.

Wir wünschen uns, dass jede\*r Mitarbeiter\*in stets bemüht ist die, im Rahmen der Möglichkeiten, nachhaltigste Lösung zu finden und umzusetzen.

- Sei mutig und kreativ

Keine Entscheidung soll getroffen werden, weil etwas „immer schon so“ gemacht wurde. Denke neue Wege, finde spannende Lösungen und mach das Landeslager so zu etwas Besonderem.

## Unser Ziel

Das Internationale Landeslager 2024 der NÖ Pfadfinder und Pfadfinderinnen wurde von Jugendlichen mitgeplant und mitgestaltet. Da bereits bei der Planung darauf Wert gelegt wurde, kann das Lager durch alle Mitarbeiter\*innen, Leiter\*innen und Teilnehmer\*innen nachhaltig gestaltet werden.

In allen Bereichen gilt unser Nachhaltigkeits-Motto **Drrrran bleiben!** Es ermutigt uns dazu Entscheidungen immer wieder zu hinterfragen und die nachhaltigste Lösung zu finden.

## DRRRRAN BLEIBEN!



**Denk dran:** Was brauche ich unbedingt?  
Kann der Effekt auch noch anders erzielt werden? ► *Rethink*



**Reduce:** Was kann ich weglassen? ► *Reduzieren*



**Reuse:** Kann ich bereits vorhandenes verwenden? Was kann ich nach dem Lager weiterverwenden? ► *Wiederverwenden*



**Recycle:** Wenn etwas nicht wiederverwendet werden kann, kann es problemlos recycelt werden? ► *Recyclen*



**Regional:** Möglichst kurze Transportwege für Waren & Personen.



**Alle zusammen:** TeilnehmerInnen miteinbeziehen. Welchen Beitrag können sie leisten? Vorab und während des Lagers. ► *Partizipation*



**Nachhaltigkeit leben:** Wie können wir sichtbar machen, wie, wo und warum Nachhaltigkeit am Lager gelebt wird? Vorab und während des Lagers. ► *Transparenz*

### Niederösterreichische Pfadfinder und Pfadfinderinnen

Lenaugasse 13, A-3400 Kierling  
Tel: 02243/83 756  
Fax: 02243/83756-9  
E-Mail: office@noe-pfadfinder.at  
ZVR: 000663749

### **Anmeldung als Woidarbeiter\*in**

Die Anmeldung als Woidarbeiter\*in erfolgt über das Anmeldetool VASO:  
<https://woidla24.at/vaso/>

Die Daten können jederzeit in Selbstadministrationstool geändert werden. Helfer\*innen, die nur am Auf- und Abbauwochenende mithelfen, müssen sich ebenfalls als Woidarbeiter\*innen für den Zeitraum registrieren. Dies gilt z.B. auch für Leiter\*innen, die beim Auf- bzw. Abbau mithelfen und während des Lagers mit ihren Kindern und Jugendlichen lagern.

### **Bitte gib auf jeden Fall die Tage an, an denen du am Lager anwesend sein wirst.**

Bitte trage in deinem Profil deine PPÖ Mitgliedsnummer ein. Die Mitgliedsnummer findest du auf der Mitgliedskarte. Mittels dieser Nummer können wir überprüfen, ob du registriert bist. Dies ist notwendig um deinen Versicherungsstatus klären zu können.

Solltest du nicht Mitglied der PPÖ sein, so trage „Keine“ ein.

## **A bis Z am Lager – Infos für Woidarbeiter\*innen**

### **Ankommen am Lagerplatz**

Die Adresse des Lagerplatzes ist **3594 Franzen, Waldreichs 1, NÖ Landeslager**  
48.603247, 15.341129

Bei Ankunft am Lagerplatz melde dich bitte beim Check-in an. Die Admin ist **ab dem 05.08.2024 von 09:00 – 21:00 durchgehend geöffnet. Öffnungszeiten vor dem 05.08. werden noch bekanntgegeben.** Beim Check-in erhältst du dein Woidarbeiter\*innen Package (Halstuch, Lagerinfokarte, Goodies,...). Bitte stelle sicher, dass du alles (Zahlung, Gesundheitsdatenblatt, ...) im Vorfeld erledigt hast.

### **An- und Abreise**

**Öffentliche Anreise:** Shuttledienst wird für gewisse Ankunftszeiten vom Bahnhof Herzogenburg und Bahnhof Krems **am Freitag, 02.08.2024, Samstag 03.08.2024 und Sonntag 04.08.2024** angeboten.

**Öffentliche Abreise:** Shuttledienst wird für gewisse Abreisezeiten **am Freitag, 16.08.2024, Samstag, 17.08.2024 und Sonntag 18.08.2024** vom Lagerplatz zum Bahnhof Herzogenburg und Bahnhof Krems angeboten.

Die genauen Abfahrtszeiten werden noch bekannt gegeben.

**Anreise mit Kfz:** Ein Parkplatz für Kraftfahrzeuge sowie Anhänger muss über die Anmeldeplattform VASO gebucht werden. Mittels Nummerntafel werden die Fahrzeuge registriert und Parkscheine ausgestellt. Das Parken am und rund um den Lagerplatz ist nur mit Parkschein möglich.

### Aufbau und Abbau

Generell ist der Aufbau ab Juli 2024 möglich.

An den zwei Wochenenden vor Lagerbeginn, **27./28.07.2024 und 03./04.08 2024**, gibt es für Woidarbeiter\*innen Verpflegung. Siehe Essenszeiten Tagesablauf.

**Ausnahme Abendessen ist von 18:30 - 20:00.**

Am **Abbauwochenende** von **16.-18.08.2024** gibt es ebenfalls für Woidarbeiter\*innen Verpflegung

**Bitte um Bekanntgabe der Anwesenheitszeiten im VASO Anmeldetool**

### Ausstattung

- Lagerinfokarte und Abzeichen: ab einem Tag Mitarbeit
- Halstuch und Goodie (Schlauchtuch): ab drei Tagen Mitarbeit
- 1 T-Shirt: bei Zahlung des vollen Lagerbeitrags von € 170, Weitere T-Shirts können um € 15 erworben werden. T-Shirts werden in den Größen XS – XXL bestellt, Übergrößen bitte der Admin mitteilen.

### Fahrräder oder sonstige Fortbewegungsmittel

Fahrräder, die für den Dienst als Mitarbeiter\*in benötigt werden, werden als Diensträder in der Administration registriert und bekommen eine nummerierte Tafel, die am Rad angebracht werden muss.

Das Fahren am Lagergelände ist nur mit registriertem Dienstfahrrad in Schrittgeschwindigkeit erlaubt.

Die Nutzung von motorbetriebenen Fortbewegungsmitteln (E-Scooter, E-Roller, o.ä.) sind am Lagergelände nicht erlaubt. In Ausnahmefällen können E-Bikes als Dienstfahrrad unter Einhaltung der Schrittgeschwindigkeit benutzt werden.

### Gastro und Shops Öffnungszeiten:

**GuSp:** von Eröffnung bis Abschluss täglich: 14:00 – 17:00, 19:00 – 22:00  
an 11.-14.08. zusätzlich 10:00 – 12:00

**CaEx:** 10:00 – 12:00; 14:00 – 17:00, 19:00 – 23:00

<b>RaRo Bar groß:</b>	20:00 – 01:00 (0:30 Last Order),
<b>RaRo Musik Café</b>	10:00 – 22:00,
<b>RaRo Leiter*innenbar</b>	09:00 – 21:00
<b>Woidarbeiter*innen/Leiter*innen:</b>	19:00 – 01:00 (0:30 Last Order)
<b>Wiener Kaffeehaus:</b>	Wird noch bekannt gegeben
<b>Kartoffelräder:</b>	Am Nachmittag außerhalb der Essenszeiten
<b>Shops:</b>	10:00 – 20:00 (vorbehaltlich)

### Kinderbetreuung “WoidzwergerIn“

Für Kinder von Woidarbeiter\*innen, im Alter von 3 bis 9 Jahren, beträgt der Lagerbeitrag € 8,50 pro Tag. Darin enthalten sind die Verpflegung und ggf. die Betreuung im Kindergarten.

Die Kinderbetreuung **startet am 05.08.2024 und endet am 15.08.2024** und findet **tagsüber von 08:30 - 17:00 Uhr** im Lagerkindergarten „WoidzwergerIn“ statt. Kinder bitte nach dem Frühstück zum Lagerkindergarten bringen und vor dem Abendessen wieder abholen. Kinder sind für den jeweiligen Tag für die Kinderbetreuung an- bzw. abzumelden.

### Krisenübung

**Zu Beginn des Lagers wird eine Krisenübung mit ALLEN Woidbewohner\*innen stattfinden.** Diese Übung dient Eurer Sicherheit sowie der Sicherheit aller Teilnehmer\*innen. Die Signale und erforderlichen Reaktionen sind in der Lagerinfokarte beschrieben. Alle Woidbewohner\*innen haben an der Krisenübung teilzunehmen und den Anweisungen der Lagerleitung und des Health&Safety Teams zu folgen.

### Lagerregeln

- **Alkoholkonsum** ist **ab dem RaRo-Alter** in der Zeit von **18:00 - 01:00 gestattet**
- Das **Rauchen** und der **Konsum von nikotinhaltigen Produkten** (Snus, Heaten, usw.) ist **ab 18 Jahren** in den **gekennzeichneten Bereichen** gestattet
- Die **Nachtruhe** ist einzuhalten (siehe Nachtruhe)
- Bei Ankunft am Lager bzw. Abreise vom Lager ist eine Anmeldung bei der Admin zu machen
- Wenn der Lagerplatz während der Zeit des Lagers verlassen wird (z.B. Freizeitvergnügen), ist eine **Abmeldung bei der Ressortleitung** zu machen
- **Haustiere** (Hunde, Katzen, etc.) sind aus Sicherheitsgründen am Lagerplatz nicht gestattet



- Für Teilnehmer\*innen und deren Leiter\*innen gibt es umfangreichere Lagerregeln – diese gelten auch für Woidarbeiter\*innen, bitte lest diese genau durch.

## Lagerbeitrag Woidarbeiter\*in

**Standard** (alle Lagertage anwesend): € 170,00

**Kinder** (3 Jahre bis 9 Jahre): € 8,50 pro Tag (inklusive Kindergarten bei Bedarf)

**Teilzeit** (nicht alle Lagertage anwesend): € 17,00 pro Tag, maximal € 170,00

## Magic Hour

Die erste Stunde am Lagerplatz soll für alle Teilnehmenden inkl. Woidarbeiter\*innen ein unvergessliches und positives Erlebnis sein.

## Material

Auf der **Woidhaben** Plattform (VASO Kleinanzeige (<https://www.woidla24.at/vaso>)) kann Material, wie z.B. Zelte, Kochmaterial u.ä. sowie Transportmöglichkeiten gesucht und bereitgestellt werden. Alle teilnehmenden Gruppen und Woidarbeiter\*innen können Material verborgen und ausleihen.

Material, das nicht selbst oder via der Woidhaben Plattform organisiert werden kann ist bei der Infra zu melden.

## Material-Leihgaben

Gruppen erhalten für den Verleih von Material eine Vergütung in Form von Hervis Gutscheinen. z.B. 1 Hanger = € 50,00 Hervis-Gutscheine.

## Medizinische Versorgung

Unser Health & Safety Team gewährleistet die medizinische Versorgung am Lager und auch stellt eine grundlegende Erste-Hilfe Versorgung auch **während der Aufbauzeiten ab 03.08.2024 und Abbauzeiten bis 18.08.2024**

## Nachtruhe

**GuSp:** 22:30 am Lagerplatz, 23:00 im Zelt

**CaEx:** 23:30 am Lagerplatz, 00:00 im Zelt

**RaRo:** 01:00 Gastroschluss, 02:00 im Zelt

**Leiter\*innen/Woidarbeiter\*innen: 01:00 Gastroschluss**, nach Möglichkeit wird es einen Lagerfeuerplatz für einen anschließenden, ruhigen Ausklang geben. Bitte

nehmt auf jeden Fall Rücksicht auf die jugendlichen Teilnehmer\*innen und deren Leiter\*innen und ihre Ruhezeiten.

### Sicherheitshalber!, Kinder- und Jugendschutz am Lager

Der Schutz der uns anvertrauten Kinder und Jugendlichen und der korrekte Umgang miteinander hat oberste Priorität für das gesamte Lager.

Der Verhaltenskodex „Sicherheitshalber!“ der PPÖ und die Bestimmungen der Kinder- und Jugendschutzrichtlinie der PPÖ gelten für das gesamte Lager für alle Teilnehmer\*innen – inklusive Woidarbeiter\*innen - an allen Orten (auch außerhalb des Lagergeländes) und für die gesamte Lagerdauer von Beginn des Aufbaus bis Ende des Abbaus. Meldewege sind über das Sicherheitshalber!/Mental Health Team des Health&Safety eingerichtet, meldet bitte ausnahmslos alle Vorkommnisse, damit wir zeitgerecht und korrekt reagieren können. Für Woidarbeiter\*innen stehen eigene Angebote für mentale Gesundheit zur Verfügung.

### Tagesablauf am Lager

- 07:00 - 08:00 Ausgabe Frühstück TN
- 07:00 – 08:30 Ausgabe Frühstück Woidarbeiter\*innen
- 08:00 - 09:00 Lunchschleuse bei Bedarf
- 09:30 - 10:30 Kernteambesprechung
- 09:00 - 11:30 Vormittagsprogramm TN
- 11:00 - 12:00 Ausgabe Mittagessen TN
- 12:00 - 13:30 Ausgabe Mittagessen Woidarbeiter\*innen
- 15:00 - 17:30 Nachmittagsprogramm TN
- 17:00 - 18:00 Ausgabe Abendessen TN (Ausnahme Kochevent: 16:30 - 17:30)
- 19:00 - 20:30 Essen
- 18:00 - 19:30 Ausgabe Abendessen Woidarbeiter\*innen
- 20:00 - 22:30 Abendprogramm

### Woidarbeiter\*innen-Verpflegung

An den zwei Wochenenden vor Lagerbeginn, **27./28.07. und 03./04.08 2024** gibt es für Woidarbeiter\*innen Verpflegung. Während des Lagers werden alle angemeldeten Woidarbeiter\*innen von unserem Woidarbeiter\*innenverpflegsteam verköstigt.

## Bitte um Bekanntgabe der Anwesenheitszeiten und der Verpflegungsinfos via VASO Anmeldetool.

Am Abbauwochenende von **17.-18.08.2024** wird für Verpflegung gesorgt sein.

**Bitte eigene Lunchbox mitbringen!** Es werden keine Lunchboxen ausgegeben.

### Verrechnung Kosten

Ausgaben wie Fahrtkosten, Verbrauchsmaterial und sonstige Ausgaben, die du für das WoidLa24 ausgegeben hast, kannst du mittels dem beigelegten Abrechnungsformular nach der Freigabe von deiner Ressortleitung abrechnen. Beachte dabei bitte unser Nachhaltigkeitskonzept "DRRRRAN bleiben" und sprich deine geplanten Kosten mit deiner Ressortleitung im Vorhinein ab.

### Woidarbeiter\*innen-Fest "WoidParty"

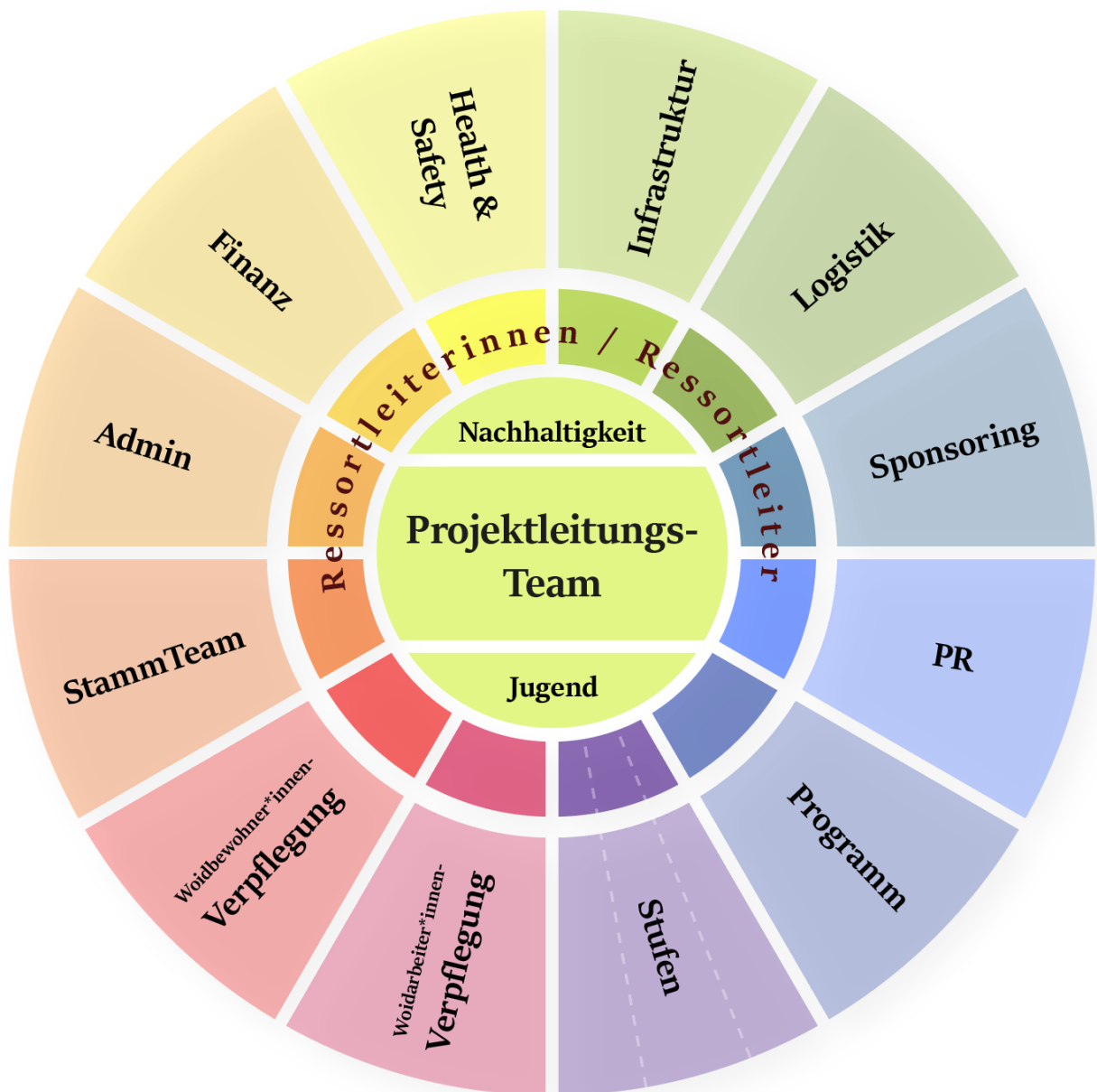
Die **WoidParty** findet am **Freitag, den 16.08.2024, ab 18:00** bei freien Getränken und Essen für ALLE Woidarbeiter\*innen statt. Bitte um Bekanntgabe der Teilnahme am Woidarbeiter\*innenfest via VASO Anmeldetool. Natürlich wird für gute Stimmung und die ein oder andere Überraschung gesorgt sein. Lasst euch überraschen.

### ZACH

Zach wird's, wenn wir einander nicht mit Geduld, Wertschätzung und Vertrauen begegnen. Wenn etwas schief geht denk daran: Dein Gegenüber arbeitet genauso wie du ehrenamtlich daran, ein großartiges Lager für Kinder und Jugendliche zu gestalten und hat in seinem Aufgabenbereich vielleicht gerade ganz andere Herausforderungen.

## Organisation

### Übersicht



Das WoidLa24 kann nur dann erfolgreich sein, wenn alle Ressorts gut zusammenarbeiten. Das PLT sieht es als seine Aufgabe, die besten Voraussetzungen für diese Zusammenarbeit zu schaffen. Die Ressorts sind gleichberechtigt rund um das PLT angesiedelt. Den Leiter\*innen der Ressorts steht jeweils ein Mitglied des PLT als direkte Ansprechperson zur Verfügung. Entscheidungen werden gemeinsam getroffen und der Stand der Dinge regelmäßig abgeglichen.

Siehe auch: [Organigramm](#)

## Ressorts

### Admin & Office

erfasst Daten über alle Lagerteilnehmer\*innen für übergreifende Zwecke: Einhebung der Lagerbeiträge, Schnittstelle zwischen Verpflegung/Programm/Stufen, eindeutige Erkennbarkeit der Berechtigungen am Lagerplatz.

Ressortleitung: Wili Nagy, Office: Doris Federanko

Kontakt: [admin@woidla24.at](mailto:admin@woidla24.at), [info@woidla24.at](mailto:info@woidla24.at)

### Finanz & Merchandising

Verwaltung der Lagerfinanzen & Organisation und Betreuung der Shops am Lager, Suche und Betreuung von Sponsoren

Ressortleitung: Markus Kerschhofer & Susanne Affenzeller

Kontakt: [finanz@woidla24.at](mailto:finanz@woidla24.at) & [sponsoring@woidla24.at](mailto:sponsoring@woidla24.at)

### Health & Safety

Gewährleistet die körperliche und mentale Gesundheit und Sicherheit der Lagerteilnehmer\*innen und Mitarbeiter\*innen, Meldestelle Sicherheitshalber!, Betreuung Kindergarten „WoidzwergerIn“ am Lagerplatz

Ressortleitung: Ernst M. Felberbauer & Martin Sturm

Kontakt: [healthandsafety@woidla24.at](mailto:healthandsafety@woidla24.at)

### Infrastruktur & Logistik

Gas, Wasser, Kanal, Lagerbauten, Bauholz, Material, Transport von Personen und Gütern

Ressortleitung: Helmut Salat & Richard Hauer

Kontakt: [infra@woidla24.at](mailto:infra@woidla24.at)

#### **Niederösterreichische Pfadfinder und Pfadfinderinnen**

Lenaugasse 13, A-3400 Kierling

Tel: 02243/83 756

Fax: 02243/83756-9

E-Mail: [office@noe-pfadfinder.at](mailto:office@noe-pfadfinder.at)

ZVR: 000663749

## PR & Werbung

Verantwortlich für die Identität des Lagers nach innen und außen (Logos, CI, Website, Social Media,...), Fotografie, Medienkontakte, Lagerzeitung, Aussendungen

Ressortleitung: Marisa Fedrizzi & Agnes Koreska

Kontakt: [pr@woidla24.at](mailto:pr@woidla24.at)

## Programm

Planung und Durchführung des stufenübergreifenden Rahmenprogramms wie z.B.: Anfangs- und Endzeremonie, Aktivitäten abseits des Stufenprogramms, Spirituelles, Radverleih, u.ä.

Ressortleitung: Magdalena Heinz & Martin Saueremann

Kontakt: [programm@woidla24.at](mailto:programm@woidla24.at)

## Stufen

Die jeweilige Stufenlagerleitung ist für die Organisation des Programms und der Infrastruktur im jeweiligen Stufenlager verantwortlich. Die Stufenlagerleitung koordiniert diese Aufgaben gemeinsam mit den Einzelressorts Infrastruktur und Programm sowie mit Verpflegung und Gastro.

Ressortleitung CuSp: Martin Hasenhündl & Stefan Grausenburger

Kontakt: [gusp@woidla24.at](mailto:gusp@woidla24.at)

Ressortleitung CaEx: Alexander Denes & Daniela Roitner

Kontakt: [caex@woidla24.at](mailto:caex@woidla24.at)

Ressortleitung RaRo: Sabrina Hengl & Hannes Schmuck

Kontakt: [raro@woidla24.at](mailto:raro@woidla24.at)

## Woidbewohner\*innen-Verpflegung = TN-Verpflegung

Verantwortlich für Teilnehmer\*innenverpflegung und die Gastro-Bereiche: Vom Einkauf bis hin zur Logistik sowie die Erstellung des Speiseplans für die Teilnehmer\*innen.

Ressortleitung: Bettina Löb & Herbert Farkalits

Kontakt: [verpflegung@woidla24.at](mailto:verpflegung@woidla24.at)

## Woidarbeiter\*innen-Verpflegung = Team-Verpflegung

Verpflegung für alle Mitarbeiter\*innen

Ressortleitung: Andreas Kranzelmayer & Michael Wech

Kontakt: [staffverpflegung@woidla24.at](mailto:staffverpflegung@woidla24.at)

## Ressortleiter\*innen

Ressortleiter\*innen sind für die in ihr Ressort fallenden Aufgabengebiete verantwortlich. Kritische Entscheidungen treffen Ressortleiter\*innen in Absprache mit dem PLT und in Abstimmung mit anderen Ressorts in den Kernteamsitzungen. Darüber hinaus sind Ressortleiter\*innen für die Gestaltung und personelle Besetzung ihres Ressorts selbst verantwortlich. Das Ressort „Stufen“ setzt sich aus den jeweiligen Stufenlagerleiter\*innen der Stufen GuSp, CaEx und RaRo zusammen. Diese sind in Zusammenarbeit mit den anderen Ressorts für das Lagerleben der jeweiligen Stufe verantwortlich. Alle anderen Ressorts werden von zwei Ressortleiter\*innen geleitet. Die Stufen Biber und WiWö sind im Ressort Programm angesiedelt.

## Stabsstellen

Nachhaltigkeit und Jugendpartizipation werden als Stabsstellen direkt an die Projektleitung angeschlossen und stehen so allen Ressorts als zentrale Anlaufstelle für diese Themen zur Verfügung.

## Nachhaltigkeit

Die Stabsstelle Nachhaltigkeit liefert Anregungen zum Thema und hinterfragt kritisch. Nachhaltigkeit betrifft alle Ressorts und umfasst die Bereiche Soziale Verantwortung, Mobilität und Klimaschutz, Ausstattung und Technik, Beschaffung und Abfall, Verpflegung, Lagerort, Infrastruktur und Kommunikation. Wir sind überzeugt, dass viele kleine Schritte genauso wichtig sind wie wenige große. Also: Bleib Drrrran!

Ansprechperson: Helmuth Heidecker-Nusser  
Kontakt: [helmuth.heidecker-nusser@woidla24.at](mailto:helmuth.heidecker-nusser@woidla24.at)

## Jugendpartizipation

Das WoidLa24 soll für Kinder und Jugendliche ein einzigartiges Erlebnis werden. Durch die Einbindung von Jugendlichen, können diese das Lager aktiv selbst mitgestalten. So wird z.B. der Lagersong von Jugendlichen gestaltet.

Ansprechperson: Noah Prigl  
Kontakt: [jugendpartizipation@woidla24.at](mailto:jugendpartizipation@woidla24.at)

## Projektleitung

Das PLT agiert als Team und trägt die Verantwortung für die Organisation und Durchführung des WoidLa24 und ist somit auch letzte Entscheidungsinstanz. Es

ernennt Ressortleiter\*innen und Stabsstellen und sorgt für die Vernetzung der einzelnen Ressorts.

## Kernteam

Ressortleiter\*innen, Stabsstellen und Projektleitung bilden das Kernteam. In diesem Gremium werden Rahmenbedingungen des Lagers festgelegt und die Zusammenarbeit der Ressorts gefördert. In regelmäßigen Kernteamsitzungen wird über den aktuellen Stand berichtet.

## Kommunikation

### Name

WoidLa24

### Dateiablage

Um auch die Planung und Dokumentation des WoidLa24 nachhaltig zu gestalten, bitten wir, dass die Ressortleitungen eure Dateien in der [WoidLa24 Nextcloud](#) ablegen und entsprechend benennen: WoidLa24\_Datum\_RESSORT\_xxTitel wobei xx für eine fortlaufende Zahl stehen kann. Zum Beispiel WoidLa24\_08-07-2021\_INFRA\_Lagerplatzbegehung.pdf oder WoidLa24\_09-06-2022\_KERNTEAM\_12Sitzung.doc

### Externe Kommunikation

Erfolgt durch die PR über diverse Kanäle, Ausschreibungen erfolgen in Absprache mit PLT.

Bei externer Kommunikation ist das Woidla24 CD zu beachten. Farben, Logos und entsprechende Vorlagen finden sich hier: <https://noell2024.noepfadfinder.at/nextcloud/index.php/f/22865>

## Anhang

### Versionshistorie

10	11.3.2024	Ergänzung Verrechnung Kosten, Organigramm	DORIS
09	06.03.2024	Ergänzungen Rückmeldung	HAMI
08	04.03.2024	Update H&S	DORIS

#### Niederösterreichische Pfadfinder und Pfadfinderinnen

Lenaugasse 13, A-3400 Kierling  
Tel: 02243/83 756  
Fax: 02243/83756-9  
E-Mail: [office@noe-pfadfinder.at](mailto:office@noe-pfadfinder.at)  
ZVR: 000663749



07	28.02.2024	Korrektur	HAMI
06	26.02.2024	Update Zusätzliche Inhalte und Anpassung	HAMI
05	08.02.2024	Update Zusätzliche Inhalte	HHN
04	28.02.2023	Update Kommunikation, Nachhaltigkeit, Organigramm	HHN
03	18.03.2022	Lagername hinzugefügt, Ressort-Grafik ausgetauscht	HHN
02	18.06.2021	Lagerdatum und Ort hinzugefügt	HHN
01	18.01.2021	Erster Entwurf mit den Ergebnissen des Kickoffs am 09.01.2021	HN